



ELEKTRİKLİ ARAÇ ŞARJ CİHAZI

Model: ZTD605
ZTD701



BU TALİMATLARI OKUYUN VE SAKLAYIN.
Montajcı: Bu kılavuzu ev sahibine bırakın.

İÇİNDEKİLER

GÜVENLİK TALİMATLARI	3
KULLANIM TALİMATLARI	4
PARAMETRE TABLOSU	4
ÜRÜN AÇIKLAMASI	5
ÜRÜN BOYUTLARI	5
GÖSTERGE İŞİĞİ	6
LCD EKİRAN	6
FONKSİYON TALİMATI	6
MONTAJ TALİMATLARI	7
KUTUNUN AÇILMASI	7
EK PARÇA / APARAT	7
GEREKLİ ALETLER	7
MONTAJDAN ÖNCE	8
MONTAJ YERİ	8
UYARI	8
ELEKTRİK TESİSATINI BAĞLAYIN	9
MONTAJ	9
KABLO TUTUCUNUN MONTAJI	13
DIP ANAHTARINI AYARLAYIN	14
DENETİM / KONTROL	14
UYGULAMA TALİMATI	15
KAYIT OL	15
CİHAZ EKLE	15
KULLANIM GİRİŞİ	17
HATA ARAYÜZÜ	20
BAKIM	21
SORUN GİDERME	22

GÜVENLİK TALİMATLARI

ÖNEMLİ NOT: Lütfen bu cihazı kurmadan ve çalıştırmadan önce bu kitapçıyı okuyun. Üretici, yanlış kurulum ve kullanım nedeniyle oluşabilecek durumlar için sorumluluk kabul etmez. Kullanım kılavuzunu gelecekte başvurmak için saklayın. Kılavuzdaki tüm bilgiler, bu kılavuzda belirtilen şarj istasyonu modeli için geçerlidir.

Bu kullanım kılavuzu, şarj cihazının kurulumu ile ilgili talimatları detaylı olarak açıklamaktadır. Hangi modele sahip olduğunuzdan emin değilseniz, lütfen şarj cihazındaki etiket bilgilerini kontrol edin.

Cihaz, iç mekan veya dış mekan kurulumları için tasarlanmıştır. Şarj cihazına entegre ettiğimiz yenilikçi güvenlik sistemleri, cihazın güvenli şekilde kullanılmasını sağlar. Bu rehber, cihazın kurulumu sırasında yardımcı olacak bilgiler sunar. Şarj cihazı, kurulum sırasında geçerli yerel ve ulusal yönetmeliklere uygun olarak nitelikli bir elektrikçi tarafından profesyonel şekilde kurulmalı ve üreticinin talimatlarına uygun olarak kullanılmalıdır.

- Bu cihazın topraklanması (toprak hattına bağlanması) zorunludur..
 - Bu cihaz, yalnızca yerel yapı ve elektrik yönetmeliklerine ve standartlarına uygun olarak nitelikli bir elektrikçi tarafından kurulmalıdır.
 - Bu cihaz, üç fazlı sistem için AC 380V~415V 50/60Hz elektrik beslemesine bağlanacak şekilde tasarlanmıştır.
 - Şarj cihazı, ağırlığını taşıyabilecek sağlam ve güvenli bir yüzeye monte edilmelidir. Cihazın güvenli olmayan bir yüzeye veya elektrik yönetmeliklerine uygun olmayan şekilde kurulması, ölüme, yaralanmaya veya mal hasarına yol açabilir.
 - Bu cihaz, yetişkinler tarafından kullanılmak üzere tasarlanmıştır. Çocukların cihazla oynamasına veya şarj cihazının üzerine asılmasına izin vermeyin.
 - Sokete veya konnektöre parmaklarınızı sokmayın.
 - Bu cihaz, yüksek miktarda toz, tehlikeli gaz bulunan veya patlayıcı ve yanıcı ortamların bulunduğu tehlikeli yerlerde kullanıma uygun değildir.
 - Cihazın elektriksel güvenliğini sağlamak için, ürün gövdesi ürünle birlikte verilen bağlantı elemanlarıyla doğru pozisyonda sabitlenmeli ve IP derecesinin korunmasını sağlayan contalar kullanılmalıdır.
 - Cihazın giriş kısmı (ön yüz) su ve toza karşı korumalı olacak şekilde sıkıca kapatılmalı, böylece ürünün IP koruma sınıfı sağlanmış olur.
 - Bu cihazı, amacına uygun olarak belirlenen kullanım dışında kullanmayın.
 - Priz, konektör veya kablo hasarlıysa cihazı kullanmayın.
 - Araç hareket ettirilmeden önce şarj bağlantısını araçtan kesin.
 - Elektrik çarpmasını önlemek için ıslak ellerle fişi takip çıkarmayın.
 - Araç şarj cihazını temizlemek veya yıkmak için basınçlı yıkayıcı kullanmayın.
 - Yağmurun ulaşabileceği bir konumda kullanılmaması önerilir; yağmur koruma önlemlerini artırılması tavsiye edilir.
 - Cihazı, araç çarpma riski yüksek veya takılma/yaralanma tehlikesi yüksek olan alanlara kurmayın.
- ÖNEMLİ:** Hiçbir durumda, bu kılavuzdaki bilgilere uyulması, kullanıcının geçerli tüm yönetmeliklere veya güvenlik standartlarına uymakla olan sorumluluğunu ortadan kaldırmaz.

KULLANICI TALİMATLARI

PARAMETRE SAYFASI

Öge	Model	ZTD605	ZTD701
	Veri Sayfası		
Giriş	Güç Kaynağı	3P+N+PE	
	Nominal Gerilim	AC380 ~ 415V 50/60Hz	
Çıkış	Nominal Akım	Max 32A (6-32A adjustable)	
	Çıkış Gerilimi	AC380 ~ 415V 50/60Hz	
Kullanıcı Arayüzü	Maksimum Akım	Max 32A (6-32A adjustable)	
	Nominal Güç	22kW	
Güvenlik	Şarj soketi veya konektörü	Type 2	
	Malzeme	ABS +PC Flammability Rating V - 0	
	Renk	Black	
	Gösterge ışığı	LED Light	
Güç Tüketimi	Giriş Koruması	Enclosure: IP65 ,Connector:IP54	IP54
	PCB koruması	Over current protection The max 32A-Recommended 36A	
		Residual current protection (AC TYPE A 30mA, DC6mA)	
		Earth check	
		Over/Under voltage protection	
Sertifikasyon	CE,UKCA		
Sertifikasyon Standartı	EN 61851, EN 62196		
Çevre	Bekleme modunda güç tüketimi	<10W	
	Kurulum	Wall mounted	
Çevre	Çalışma Sıcaklığı	-25 C ~50 C	
	Çalışma Nemi	3%~95%	
	Çalışma Yüksekliği	<2000m	

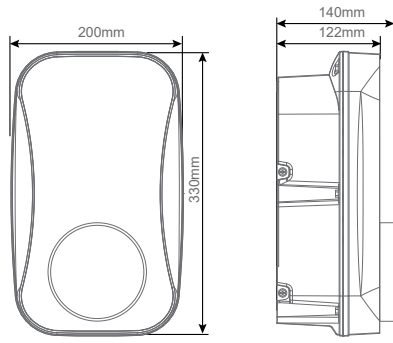
KULLANICI TALİMATLARI

ÜRÜN AÇIKLAMASI



1. Ön kapak
2. LCD ekran
3. RFID alanı
4. İşlev düğmesi
5. Çalışma durumu göstergesi
6. Soket (ZTD701 modeli için)
7. Şarj cihazı tutucusu (ZTD605 modeli için)

ÜRÜN BOYUTLARI



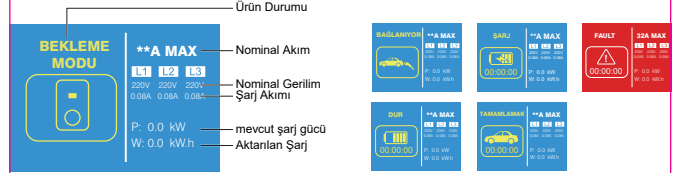
5

KULLANICI TALİMATLARI

GÖSTERGE LAMBASI

İşık Görüntüleme Durumu	Ürün Durumu
Mavi, yeşil ve kırmızı ışıkların sırayla yanıp sönməsi	Ürünün açılışa kendi kendini kontrol etmesi
Mavi ışık yanıyor	Hazırda bekleme
Mavi ışık yanıp sönüyor	Bağlantı onayı
Yeşil ışık yanıyor	Şarj etme / Şarj oluyor
Yeşil ışık yanıp sönüyor	Uygulama üzerinden şarjı sonlandır
Kırmızı ışık yanıyor	Aşırı sıcaklık
Kırmızı ışık yanıp sönüyor bir hızlı, bir yavaş	Acil durdurma

LCD EKLAN



FONKSİYON TALİMATI

Fonksiyon butonunun kullanım talimatları

İşlev	Operasyon	Durum göstergeleri	Açıklama
Acil durdurma	Normal şarj sırasında, bir kez basın	Kırmızı ışık yanıp sönüyor, bir hızlı, bir yavaş	Konnektörü çıkarın
Mod geçişi	Bekleme durumunda: Uygulama kontrol modundayken, fiş ve şarj moduna girmek için butona art arda 5 kez basın; Not: Fiş ve şarj modu: Bağlantı doğrulandıktan sonra şarj işlemi otomatik olarak başlatılır.	İki kez bip sesi	Fiş ve şarj modunu iptal etmek istiyorsanız, uygulamada 'Schedule' (Zamanlama) seçeneğine tıklayın.
WiFi sıfırlama	Bekleme durumundayken, WiFi'yi sıfırlamak için 10 saniyeye fazla basılı tutun, ardından eşleştirme bağlantısı için cihazı tekrar ekleyin.	İki kez bip sesi	Şarj cihazının uygulamaya tekrar eklenmesi gerekecektir

RFID

RFID fonksiyonu için, konektörün elektrikli araca bağlı olduğundan emin olmanız gerekir. Bağlantı doğrulama modunda, şarj cihazının RFID alanına kartınızı dokundurarak şarjı başlatın, şarjı durdurmak için kartınızı tekrar RFID alanına dokundurun.

Not: Şarjı bir kez başlatıp durdurduktan sonra, bağlantı doğrulama modunda kartınızı RFID alanına dokundurmak şarjın devam etmesini sağlamaz. Şarjı devam ettirmek istiyorsanız, konektörü çıkarıp elektrikli araca yeniden bağlamanız gerekir.

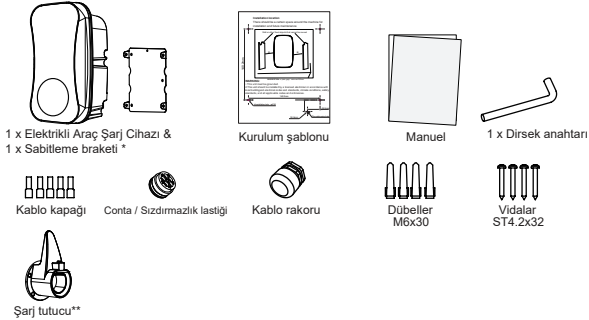
6

KURULUM TALİMATLARI

AMBALAJIN AÇILMASI

1. Koruyucu bantı çizin veya çıkarın ve cihazı çıkarın.
2. Tüm öğeleri kontrol etmek ve eksik olup olmadığını görmek için EK'e (ATTACHMENT) bakın.
3. Cihazın doğru olduğunu ve sipariş edilen modelle uyumlu olup olmadığını kontrol edin.
4. Cihazın kusurlu olup olmadığını veya üretim hatası ya da nakliye nedeniyle hasar gördüğünü kontrol edin.
5. Tüm ambalaj malzemelerinin sorumlu bir şekilde ve bulunduğunuz bölgedeki geçerli düzenlemelere uygun olarak bertaraf edildiğinden emin olun.

EK



* NOT: Fabrikada entegre edilmiştir ve kurulum sırasında ayrılır.
** Sadece konektör ve kablo şarj cihazı için.

GEREKLİ ARAÇLAR/MALZEMELER (DAHİL DEĞİLDİR)



7

KURULUM TALİMATLARI

MONTAJDAN ÖNCE

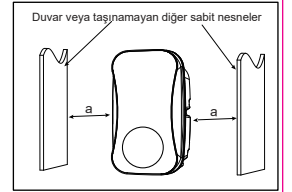
1. Kurulum yapan kişi veya son kullanıcı, bu cihazı kurmadan veya kullanmadan önce bu kılavuzda yer alan tüm içeriği okumalı ve anlamalıdır.
2. Uyarılarda belirtilen kurulum koşullarına göre uygun bir kurulum yeri seçin.
3. Kurulum yerinin geçerli yasa ve yönetmeliklere uygun olduğundan emin olun.
4. Kurulum yapılan yerde uygun bir giriş gerilimi kaynağı olduğundan emin olun (ürünün nominal güç kaynağı ile uyumlu olmalıdır).
5. Sağlanan montaj elemanlarının kurulum yeri için uygun olduğundan emin olun. Uygun değilse, kuruluşa başlamadan önce yerel olarak alternatifler temin edilmelidir.

KURULUM YERİ

Cihazın kurulumu ve ileride yapılacak bakım işlemleri için etrafında belirli bir boşluk bırakılmalıdır.

TELKİN:
a (yan boşluk): minimum 250mm.

*A Bir şarj kablosu tutucu pozisyonu ayrılmalıdır.
(Sadece şarj cihazı ve kablo bağlantısı için)



UYARI

- ▲ Cihazı kurmadan önce elektrik kaynağının kapalı olduğundan emin olun.
- ▲ Üreticiler ve dağıtıcılar, herhangi bir yanlış kurulumdan kaynaklanan zarar veya ilgili sorumluluklardan sorumlu değildir.
- ▲ Kurulumu yapan kişi, yanlış kurulum nedeniyle üretilen, sistemde veya mülkte meydana gelen zarar ve kayıptan sorumlu olacaktır.

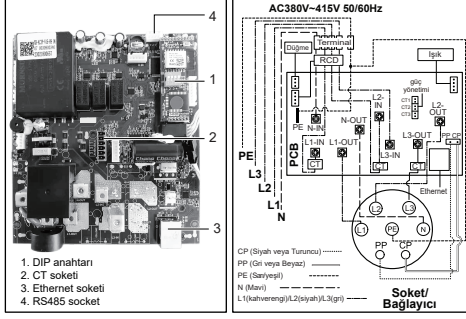
Önemli:
Cihazı kurmadan önce, ürünün güç kablosu giriş şeklinin doğrulanması gerekir. Mod 3 güç kablosu girişi kesinlikle yasaktır.

Mod 1	Mod 2	Mod 3
Alt giriş (en iyi seçim)	Geri giriş	Alt hattın arkadan geçirmesi kesinlikle yasaktır.

8

KURULUM TALİMATLARI

ELEKTRİK KABLOLARINI BAĞLAYIN



Not: Şarj cihazı, dışarıya monte edilecek Miniatur Devre Kesici (MCB) ve Kaçak Akım Rölesi (RCCB) ile elektrifikasyon olarak korunmalıdır.

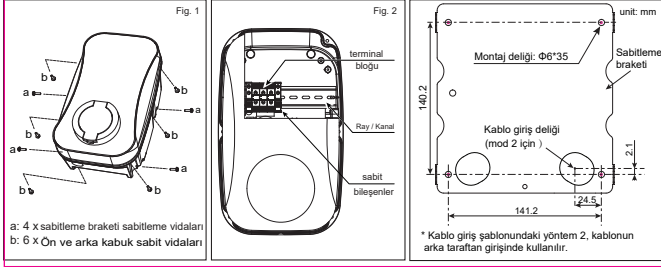
MCB: Yük noktasının maksimum çıkış akımına göre maksimum değer.

Referans DIP ANAHTARINI AYARLAYIN.

RCCB: Yerel yönetmeliklere göre, Tip A veya Tip B.

KURULUM

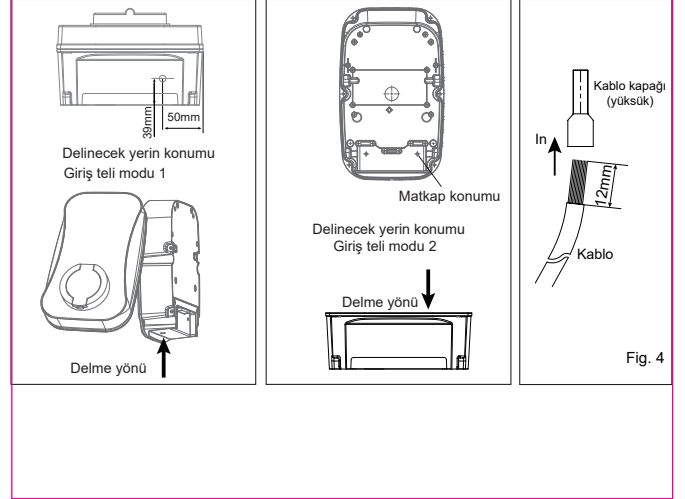
1. Cihazı alın ve montaj braketini üzerindeki 4 vidayı çıkarın (Cihaz montaj braketini ile entegre edilmiştir ve önce sökülmesi gerekir). Vidaları ve montaj braketini sonraki kullanım için saklayın.
 2. Ön gövde ve arka gövde üzerindeki 6 sabitleme vidasını çıkarın, vidaları daha sonraki kullanımlar için saklayın.
- Not:** 1. ve 2. adımlar için şekil 1'e bakın.
3. Ön kapağı dikkatlice açın. Ön kapak, ünite gövdesine bir kablo aracılığıyla bağlıdır. Kabloya zarar vermemeye veya koparmamaya dikkat edin.
- Dikkat:** Ön kapağı açtıktan sonra iç kısmı görsel olarak kontrol edin. Eğer kablo terminal bloğu veya sabit bileşen raydan çıkmışsa, tekrar ray üzerine kendiniz takabilirsiniz (Bkz. Şekil 2).



9

KURULUM TALİMATLARI

4. Giriş teli modu 1: Montaj braketini delik pozisyonunu işaretlemek için kurulum şablonunu kullanın.
 5. Giriş teli modu 2: Montaj braketini delik pozisyonunu ve kablo giriş deliğinin yerini işaretlemek için kurulum şablonunu kullanın.
- Not 1:** Mod 2 giriş kablosu için, kurulum şablonunun doğru yönüne dikkat edilmelidir.
- Not 2:** Pozisyon işaretlenirken kurulum şablonunun kendisinin de düz (seviye) olduğundan emin olun.
- Not 3:** Kurulum şablonuna bakın.
5. Kurulum şablonunun gösterdiği bilgilere göre delikleri delin ve delik pozisyonlarının doğru olduğundan emin olun.
 - (1) Montaj braketini iç delik çapı 6 mm ve derinliği yaklaşık 35 mm'dir.
 - (2) Mod 2 giriş kablosu için, kablo giriş deliğinin çapı seçilen kabloya göre belirlenmelidir. Ancak, maksimum açıklık çapının 24 mm'den büyük olmaması önerilir.
- Dikkat:** Duvar deliğinin kenarı düzeltilmeli ve keskin olmamalıdır; böylece giren kabloyun zarar görmesi (kesilmesi) önlenir.
6. Montaj braketini deliklerinin içine dübelleri yerleştirin ve montaj yüzüne braketini sabitlemek için eklenen vidaları (ST4.2*32) kullanın; vidaların iyice sıkıldığından emin olun.
- Not:** Vidalar yeterince sıkılmazsa, montaj braketini gevşeyebilir ve gövdenin kurulumu sırasında sorun yaratabilir.
7. Aşağıda belirtilen boyut ve konuma göre gövde üzerinde güç kablosu deliğini açın.
- NOT 1:** Mod 1 giriş kablosu için, açılacak delik boyutu doğru olmalıdır; delik çapı tek faz için 24 mm, üç faz için 28 mm olmalıdır.
- NOT 2:** Mode 2 giriş kablosu için, açılacak delik boyutu doğru olmalıdır; delik çapı 18 mm olmalıdır.
- UYARI:** Conta seviyesini etkilememesi için deliğin etrafındaki çapakları temizleyin.
- UYARI:** Delikli açarken, özellikle iç kablolar olmak üzere iç bileşenlere zarar vermeyin.
8. Delme işlemi sonucu kabuk içerisine düşen tüm kalıntıları temizleyip çıkarın.
 9. Giriş teli.



10

KURULUM TALİMATLARI

MOD 1

- a1. Şekil 5'te gösterildiği gibi kablo rakoru parçalarını kontrol edin.
- a2. Contayı ve ana gövdeyi, Şekil 6'da gösterildiği gibi, gövdenin açık deliğinden geçirin ve bir somunla kilitleyin.
- a3. Presleme başlığını kabloya yerleştirin ve ardından kabloyu Şekil 7'de gösterildiği gibi çekilemeyen ana gövdeye geçirin.
- a4. Kabloyu uygun uzunlukta kesin ve ütüleyin, kabloyu sabitlemek için pres başlığını kilitleyin.
- a5. Kabloyu terminal bloğuna bağlamak için elektrik kablolarını bağlama makalesine bakın.

NOT: Bağlantı kabloları referansı şekil 4.

UYARI: Ürünün IP koruma seviyesinin sağlanması için aksesuarlarda kablo rakoru kullanılmalıdır.

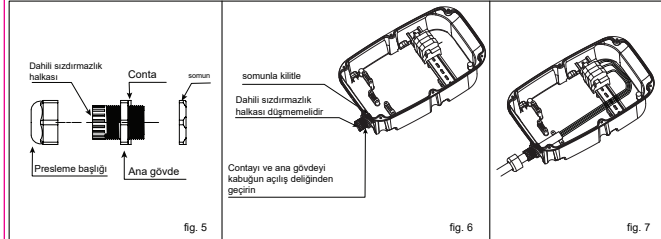
- a6. Delme ve kabloları sonucu gövde içerisinden oluşan kalıntıları kontrol edin ve temizleyin.
- a7. Tüm kabloların doğru ve güvenli bir şekilde bağlandığından, gevşek veya hasarlı olmadığından emin olun.
- a8. Vidalar ön ve arka gövdeleri sıkıca kilitleyin.

DİKKAT: Orijinal yerinden sökülmüş vidaların kullanılması gerekmektedir. Ön gövdeyi monte etmeden önce, ön gövde oluştuktaki sızdırmazlık şeridinin düşmediğinden ve doğru konumda olduğundan emin olunmalıdır. Üniteye yapılan tüm sızdırmazlıkların IP sınıfına ulaştığından emin olun.

a9. Üniteyi sabit braketle vidalayın.

DİKKAT: Orijinal yerinden sökülmüş vidaları kullanın.

Not: a8, a9 Şekil 1'e bakınız, ters işlem.



11

KURULUM TALİMATLARI

MOD 2

- b1. Contayı (sızdırmazlık lastiğini) gövdeye yerleştirin, şekil 8'de gösterildiği gibi, çıplak telleri contaya geçirin; her delik bir çıplak tele karşılık gelir. Tüm teller yerleştirildikten sonra, kabloların terminal bloğuna bağlanacak kadar uzunluğunun bırakıldığından emin olun.

NOT1: Ürünün IP koruma seviyesinin sağlanması için aksesuarlarda mutlaka sızdırmazlık kauçuğu kullanılmalıdır.

NOT2: Bu ürünü takmadan önce sızdırmazlık lastiğinin orta noktasına bastırın.

b2. Arka gövdenin tamamını sabitleme braketine vidalayın.

DİKKAT: Orijinal yerinden sökülmüş vidaları kullanın.

b3. Kabloları terminal bloğuna bağlamak için elektrik kablolarını bağlama makalesine bakın.

NOT: Bağlantı kabloları için şekil 4'e bakın.

b4. Üniteyi IP derecesine ulaşmak için arkadaki açıklığı kapatın.

UYARI: Sızdırmazlık çok önemlidir. Bu, ürünün güvenliğini açısından önemlidir ve buna dikkat edilmelidir.

b5. Vidalar ön ve arka gövdeleri sıkıca kilitleyin.

DİKKAT: Orijinal yerinden sökülmüş vidaları kullanın.

Ön gövdeyi monte etmeden önce, ön gövde oluştuktaki sızdırmazlık şeridinin düşmediğinden ve doğru konumda olduğundan emin olunmalıdır. Ünite üzerinde yapılan tüm sızdırmazlıkların IP sınıfına ulaştığından emin olun.

Not: Uygun bir elektrikli alet yoksa, aksesuarlarda bulunan direk anahtarı kullanılarak ön ve arka gövdelerin vidaları sıkılabilir.

ÖNEMLİ NOT: Bu üründeki tüm kablo sonlandırmalarının güvenli ve sıkı olduğundan ve taşıma ve/veya kurulum sırasında gevşemediğinden, gerilmediğinden veya bağlantısının kesilmediğinden emin olmak, kurulumu yapan mühendisin sorumluluğundadır.



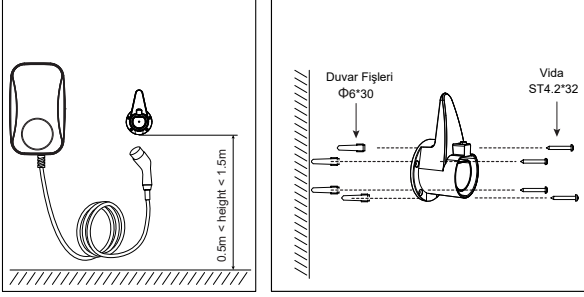
12

Ön ve arka kabuklar takıldıktan sonra, ön ve arka kabuklar arasında gevşek bir boşluk olup olmadığını kontrol edin. Gevşek bir boşluk olmadığından emin olun.

KURULUM TALİMATLARI

KABLO TUTUCUSUNUN MONTAJI

1. Şarj yuvasını çıkarın.
2. Elektrikli araç şarj kutusunun yakınında uygun bir yer bulun; bu yer alt yüzeyden en az 0,5 m yukarıda ve 1,5 m'den yüksek olmamalıdır.
3. Şarj cihazı tutucusunu yerine hizalayın ve dört montaj deliğini işaretleyin.
4. İşaretili yerlere 6mm çapında, 35mm derinliğinde 4 delik açın.
5. Duvar genişletme tapasını takın.
6. Şarj yuvasını duvara vidalayın.
7. Kurulum tamamlandı.



13

KURULUM TALİMATLARI

DIP ANAHTARINI AYARLAYIN

Akım DIP anahtarının ilgili konumunu, tabloda gösterilen minimum kablo boyutuna ve devre kesicinin nominal akımına göre ayarlamamız gerekir. Aşağıdaki adımlara bakın.

DIKKAT 1: Aşağıdaki işlemler için güç kapatılmalıdır.

DIKKAT 2: DIP ayarının yanlış yapılması, gelen kablonun aşırı ısınması veya yanması gibi tehlikelere yol açabilir.

1. Resimdeki gibi güç kaynağı kartındaki iki konumlu DIP anahtarının konumunu bulun.
2. Anahtarı istenilen konuma getirin:

UYARI: Elektrik Güç Anahtarları yalnızca kalifiye bir elektrik tesisatçısı tarafından ayarlanmalıdır. Yanlış ayar, ekipman hasarına ve/veya kişisel yaralanmaya yol açabilir. Akım değeri, besleme akım değerini aşmamalıdır.

DIP anahtarı pozisyonu	ON 1	ON 1	
	Akım(A)	32	16
	Min. tel boyutu (bakır)	6mm ² or 10AWG	2.5mm ² or 13AWG
Devre kesici (Amper)	40	20	
DIP anahtarı pozisyonu	Açık 3	Açık 3	
Topraklama kontrolü	Evet	Hayır	

DENETLEME

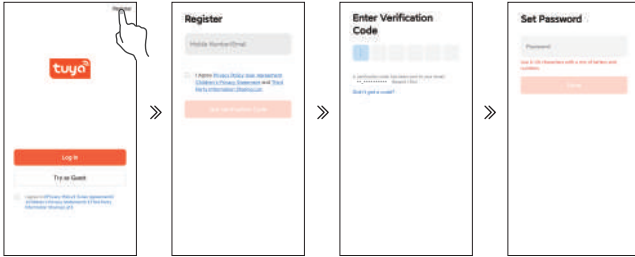
1. Bu cihazın topraklanmış (**toprak hattına bağlanmış**) olması gerektiğini kontrol edin.
 2. Kurulumun tamamlandığından ve güvenli bir durumda olduğundan emin olun.
 3. Gücü açın; cihaz, kendi kendini kontrol etmek için kırmızı, mavi ve yeşil ışıkları sırayla yanıp sönecek ve ardından ilgili ışık göstergesine geçecektir. Cihaz ve test, geçerli Elektrik Tesisat Yönetmeliklerine uygun olarak yapılmalıdır.
- NOT:** Bu ürünün yürürlükteki Elektrik Tesisatı Yönetmeliğine uygun olarak kurulduğundan emin olun.

14

UYGULAMA TALİMATI

KAYIT OLMAK

1.Adım: Uygulama platformu Tuya uygulamasını indirin.



Adım 2-1: Kayıt'a tıklayın

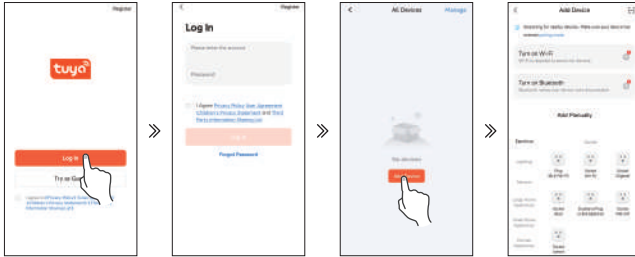
Adım 2-2: Uygulama sözleşmesini kontrol edin, kayıtlı cep telefonu numaranızı girin ve doğrulama kodunu almak için tıklayın.

Adım 2-3: Doğrulama kodunu girin.

Adım 2-4: Hesap giriş şifrenizi girin ve kaydı tamamlamak için tamam butonuna tıklayın.

2. Adım: Tuya uygulamasını açın, giriş yapmak için bir hesap oluşturun veya tuya tarafından bağlı ilgili uygulamadan doğrudan giriş yapın.
Not: Hesabınızı cep telefonu numaranız veya e-postanız aracılığıyla kaydedebilirsiniz. Aşağıda, cep telefonu numarası kaydı adımları ayrıntılı olarak açıklanmaktadır.

CIHAZ EKLE



Adım 3-1: Oturum aç'a tıklayın

Adım 3-2: Uygulama sözleşmesini kontrol edin, kayıtlı hesabınızı ve şifrenizi girin ve giriş yap'a tıklayın.

Adım 4: Cihazı ekleyin.

Adım 5: Ağ bulma ve Bluetooth açın

3.Adım: Uygulama sözleşmesini kontrol edin, giriş yap'a tıklayın, tuya uygulamasına giriş yapmak için yeni kayıtlı hesabınızı ve şifrenizi girin ve uygulama girişini tamamlayın.

4.Adım: Wi-Fi'yi sıfırlayın (Düğmeyi 10 saniye basılı tutun, iki kez bip sesi duyulacaktır), Bağlanması gereken şarj cihazınızı eklemek için "Cihaz Ekle"ye tıklayın.

Not: Arabanın şarj cihazına takılı olmadığından emin olun.

5.Adım: Wi-Fi, Bluetooth ve coğrafi konum özelliklerini açtıktan sonra, izinlerde bunların etkinleştirilmesi gerekir. "Aç" yazan yere tıklayın ve yakındaki cihazları etkinleştirmek için kilavuzu izleyin. Tuya uygulaması, bağlanabilir cihazları otomatik olarak arar.

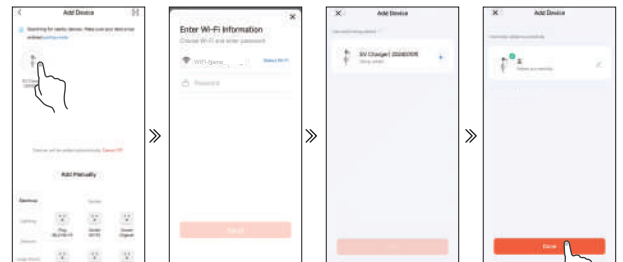
Not : Cihazı bağlarken cep telefonunun şarj cihazına yakın olması gerekmektedir.

15

APP INSTRUCTION

2. Şarj cihazının WiFi'ye bağlanması gerekir. WiFi sinyali zayıf veya yoksa, şarj cihazı sinyali alamaz veya bağlantıda gecikme olur. Bu nedenle, şarja yakın bir noktada WiFi sinyalini artıracak bir cihaz eklemeniz önerilir.
Not: WiFi'nizin şarja ulaşım sağlamadığını ve sinyalin yeterli olup olmadığını kontrol etmek için, WiFi açık şekilde şarj cihazına yakın durarak akıllı cihazınızı veya telefonunuzu kontrol edin; sinyal 2 çubuktan fazla görünüyorsa sorun yoktur, görünmüyorsa WiFi güçlendirici veya tekrarlayıcı eklenmelidir.

Not: Ethernet portu akıllı uygulama için değil sadece OCPP kullanımı içindir.



Adım 6-1: EV şarj cihazına tıklayın.

Adım 6-2: Wifi adını ve şifresini girin, ardından İleri'ye tıklayın

Adım 6-3: Yükleme

Adım 7

6.Adım: EKLE'ye tıkladıktan sonra wifi ve wifi şifresini girip cihazın ağa bağlanmasını bekleyin.

7.Adım: Yeni bir cihaz adı tanımlamanız gerekiyorsa " " butonuna tıklayın, gerekiyorsa bağlantının başarılı olduğunu onaylamak için "bitti" butonuna tıklayın.



Adım 8: İlgili cihaza tıklayın.

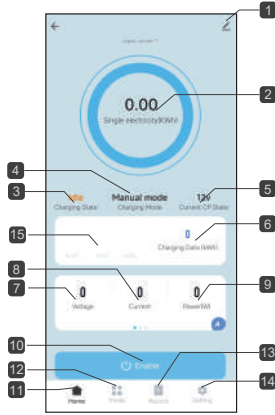
Adım 10-1: Varsayılan seçim arayüzü

Adım 10-2: Cihaz kontrol arayüzü

16

UYGULAMA TALİMATI

İŞLETİM GİRİŞİ



ARAYÜZ GİRİŞİ

- | | |
|---------------------------------|------------------|
| 1 Düzenlemek | 7 Şarj voltajı |
| 2 Tek şarjlı enerji tüketimi | 8 Şarj akımı |
| 3 Şarj durumu | 9 Şarj gücü |
| 4 Şarj modu | 10 Başlat/Durdur |
| 5 CP durumu | 11 EV |
| 6 Toplam şarj enerjisi tüketimi | 12 Şarj modu |
| | 13 Kayıt |
| | 14 Ayar |

17

UYGULAMA TALİMATI

1 Düzenlemek

(1). Şarj cihazının adını ögesine tıklayarak ayarlayabilirsiniz.

(2). **Çevrimdışı Bildirim:** Şarj cihazı kapalıyken ana ekranda cihazın çevrimdışı olması gerektiği uyarısı görüntülenir.

(3). **Cihazı Paylaş:** Uygulamayı cihaz paylaşımı yaparak başkalarıyla paylaşabilirsiniz. Paylaşılan kullanıcılar sadece kullanıcı hakkında sahip olur ve uygulamayı tekrar paylaşamazlar. Aşağıdaki adımlara bakın:



Adım 1: "Cihazı Paylaş"ı tıklayın.

Adım 2: "Hesap ile paylaş"ı tıklayın.

Adım3: "Hesap" kısmına hesap bilgileri girin.

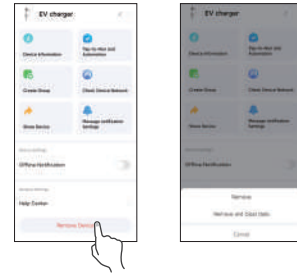
Adım4: Tamamlandı.

(4). **Yazılım Güncellemesi:** Bir yazılım güncellemesi mevcut olduğunda, güncellemeyi onaylamak için uygulamaya ekranında bir mesaj görünecektir.

(5). Cihazı Kaldır

1. **Kaldırmak:** Cihaz bağlantısını kesin.

2. **Verileri Kaldır ve Temizle:** Cihazın bağlantısını kesin ve "Şarj Kaydı" ve "Hata Kaydı" verilerini silin.



18

UYGULAMA TALİMATI

12 Şarj modu

(1). Manuel mod: Şarj cihazını, uygulama (APP) üzerindeki 'Şarj Cihazını Aç' ve 'Şarj Cihazını Kapat' seçenekleriyle kontrol edin.

(2). Program: Zamanlı şarj.

NOT 1: Şarjı açmak için ayarlanan zaman noktasını seçtiğinizde, saat ayarını yapmanız gerekir, aksi takdirde varsayılan şarj süresi yalnızca 1 dakikadır.
NOT 2: Şarjı kapatmak için ayarlanan zaman noktasını seçtiğinizde saat ayarı yoktur.
NOT 3: Tarih seçimini yaptığınızda, her haftanın bu zamanı varsayılan olarak şarjın açık veya kapalı olacağı zaman olacaktır.



Şarj modu



Şarj modu

13 Kayıt

Bu arayüzden "Şarj kaydı" ve "Hata kaydı"ni görüntüleyebilirsiniz.

NOT: Yalnızca uygulama (APP) üzerinden açılıp kapatılan bilgiler şarj kayıtlarına kaydedilecektir. Şarj, fonksiyon düğmesi ile başlatıldığında herhangi bir şarj kaydı tutulmaz.



Kayıt

19

UYGULAMA TALİMATI

14 Ayar

1. **Sipariş girişi:** Giriş sırası sekmesi.

Güç yönetimini bu sekmeden ayarlayabilirsiniz. Bu işlevi kullanmak için bir akım trafosu kelepçesi gereklidir. Maksimum akımı ayarlamak için:

1) Komut giriş alanına girmek için Giriş sırası sekmesine tıklayın.

2) 'homevalve' girilir; bu değer, ev giriş akımının sınırlı koruma değeridir. Ayar aralığı 0-99'dur ve fabrika varsayılanı 99A'dır (sistem, ayarlanan değerden 5A daha düşük olduğunda akım değerini otomatik olarak optimize eder). Ayar değeri, toplam ev akımının anma (rated current) değerine göre ayarlanması tavsiye edilir. Örneğin, 'home99' yazıldığında maksimum değer 94A olarak ayarlanır.

2. Akım Ayarı sekmesi (A): Maksimum şarj akımını ayarlayabilirsiniz, maksimum şarj akımı DIP anahtarının akımından fazla olamaz.

NOT 1: Uygulama (APP) ilk kez bağlandıktan sonra burada görüntülenen akım değeri ayarlanmış (gerçek) akım değeri değildir, bu sadece bir akım ayar formudur.

NOT 2: Herhangi bir akım değeri ayarlamak için giriş tıkladığınızda geçerli olacaktır ve akım değeri ayarlama aralığı 6-32A'dır.

NOT 3: Mevcut değer burada daha önce ayarlanmamışsa, burada görüntülenen değer geçersizdir

3. Sıcaklık Monitörü: Cihazın iç sıcaklık değerini kontrol edebilirsiniz..



NOT: Eğer komut yanlış girilirse cihaz yine de iki kez bip sesi çıkaracaktır, ancak komut uygulanmayacaktır. Girilen yanlış komut düzeltilmez; cihazı uygulamadan (APP) ayırıp verileri silmeden ve tekrar bağlamadan düzeltilmez."

Home değeri girilirken, büyük/küçük harf fark etmez ve ortada boşluk olmamalıdır, örneğin: home45."

4. IP Adresi: OCPP arka ofis sunucusunun adresini değiştirin;

5. ID: OCPP arka ofis sunucusundaki ürün adı.

NOT 1: kimliğin sadece olduğundan emin olun.

NOT 2: Kimlik değiştirildikten sonra, Cihaz numarasının değiştirilen kimlikle tutarlı olması durumunda kimlik değiştirme işleminin tamamlandığı sonucuna varılabilir; ID değiştirildikten sonra cihaz numarası değişmiyorsa, uygulamadan (APP) çıkabilir ve ardından EV şarj cihazını kapatıp yeniden başlatılabilir.

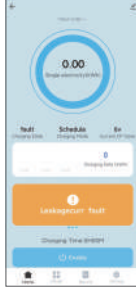
NOT 3: IP veya ID değiştirildikten sonra etkinleşmesi için kapatılıp yeniden başlatılması gerekir.

20

UYGULAMA TALİMATI

ARIZA ARAYÜZÜ

Cihazda bir arıza varsa, arızanın nedenini uygulamanın (APP) ana ekranının ortasında görebilirsiniz.



BAKIM

Rutin bakım işlemleri için şarj cihazı gövdesinin açılmasına gerek yoktur.

1. Cihazın dış yüzeylerini düzenli olarak nemli bir bezle temizleyin. Yüzeyin düzgünlüğünü bozmak için iç parçaları çözünebilir maddeler ve alkol ile temizlemeyin.
2. Cihazın dış kısmını düzenli olarak görsel hasar açısından kontrol edin. Eğer hasar güvenliği etkiliyorsa, cihazı izole edin ve uygun onarım yapılana kadar kullanımını engelleyin.
3. Yılda bir kez, şarj cihazı ve (kuruluysa) şalt tertibatı, kurulum yapılan yerin geçerli mevzuatına uygun olarak yetkili bir elektrikçi tarafından elektriksel olarak kontrol edilmelidir. Testlerin ve sonuçların kaydı tutulmalıdır.

SORUN GİDERME

SORUN GİDERME

Kırmızı ışık yanıp sönüyor

Bir hızlı, iki yavaş	CP hatası
İki hızlı, bir yavaş	Aşırı akım
Üç hızlı, bir yavaş	Kaçak akım arızası
Üç hızlı, iki yavaş	Düşük voltaj hatası
Dört hızlı, bir yavaş	Aşırı voltaj hatası
Altı hızlı, iki yavaş	Yapışma hatası
Yedi hızlı, bir yavaş	Toprak hatası
Kırmızı ışık parlıyor	Aşırı sıcaklık
Üç hızlı, üç yavaş	Ücretsiz arıza

Not: Arıza oluştuğunda lütfen şarj tabancasını fişten çekmeyi veya yeniden başlatmak için gücü kapatmayı deneyin. Arıza giderilemiyorsa, satış sonrası servis departmanı ile iletişime geçin.

Ürünün İmha Edilmesi

Atık Elektrikli ve Elektronik Cihazlar Hakkında 2002/96/EC sayılı Avrupa Direktifi ve ulusal mevzuattaki uygulaması uyarınca, kullanılmış elektrikli cihazların ayrı olarak toplanması ve çevreye duyarlı bir şekilde geri dönüştürülmesi gerekmektedir.

Kullanılmış cihazınızı bayinize iade ettiğinizden veya yerel, yetkili bir toplama ve imha sistemi hakkında bilgi aldığınızdan emin olun. Bu AB Yönergesi'ne uyulmaması, çevre üzerinde olumsuz etkilere neden olabilir.



 **truwatt**